

BEDIENUNGS- UND MONTAGEANLEITUNG LUFTKÜHLER „AIR COOLER 9 L“

3 Geschwindigkeitsstufen



Art.-Nr. 238544

Hergestellt für:
HELLWEG – Ihr Baufreund Einkaufs GmbH
Neubauzeile 102
A-4030 Linz, Austria
kundenservice@hellweg.de

Unsere Garantiebestimmungen
finden Sie auf folgenden Webseiten:
• hellweg.de/garantie
• baywa-baumarkt.de/garantie
• hellweg.at/garantie



Liebe Kundin, lieber Kunde!

Herzlichen Glückwunsch zum Kauf dieses Qualitätsproduktes. Dieses Produkt entspricht europäischen und nationalen Anforderungen. Um diese Anforderungen zu erhalten und die Konformität zu gewährleisten, bitten wir Sie, sich an diese Anleitung zu halten. Sie beinhaltet wichtige Informationen bzgl. der Bedienung und Montage dieses Produktes. Bitte bewahren Sie diese Anleitung zur späteren Verwendung auf.



Für Schäden, die durch unsachgemäße Bedienung entstehen sowie daraus resultierende Folgeschäden wird keine Haftung übernommen. Auch für Sach- oder Personenschäden durch nicht ordnungsgemäße Bedienung unter Nichtberücksichtigung der Sicherheitshinweise wird keine Haftung übernommen. Bitte nehmen Sie selbst aus Sicherheitsgründen keine Veränderungen an dem Produkt vor.



Lesen Sie vor der Inbetriebnahme zuerst alle Sicherheitshinweise und Anweisungen aufmerksam durch. Versäumnisse bei der Einhaltung der Sicherheitshinweise können schwere Verletzungen verursachen. Bewahren Sie alle Sicherheitshinweise und Anweisungen für die Zukunft auf und übergeben Sie sie auch an einen möglichen Nachbesitzer.

LEGENDE DER VERWENDETEN PIKTOGRAMME

	Warn-und Sicherheitshinweise beachten
	Bedienungsanleitung lesen!
	Dieses Produkt ist für den Betrieb im Innenbereich geeignet.
	Lebens- und Unfallgefahr für Kleinkinder und Kinder!
	Warnung vor elektrischem Schlag! Lebensgefahr!
	Vorsicht! Explosionsgefahr!
	Tragen Sie Schutzhandschuhe!
	Entsorgungshinweise

BESTIMMUNGSGEMÄSSER GEBRAUCH

Dieses Produkt ist ausschließlich zur Erfrischung und Befeuchtung von Raumluft in geschlossenen Räumen für den privaten Gebrauch bestimmt. Eine andere oder darüber hinausgehende Benutzung gilt als nicht bestimmungsgemäß. Das Gerät ist nicht zur Verwendung in gewerblichen oder industriellen Bereichen vorgesehen.

SICHERHEITSHINWEISE

LESEN SIE DIE ANLEITUNG VOR DER VERWENDUNG DES PRODUKTES! BEWAHREN SIE ALLE SICHERHEITSHINWEISE UND ANWEISUNGEN FÜR DIE ZUKUNFT AUF!



WARNUNG! LEBENS- UND UNFALLGEFAHR FÜR KLEINKINDER UND KINDER!

- Lassen Sie Kinder niemals unbeaufsichtigt in der Nähe des Verpackungsmaterials. Es besteht Erstickungsgefahr, wenn Kinder damit spielen oder sich darin verfangen.
- Dieses Gerät kann von Kindern ab 8 Jahren und von Personen mit reduzierten physischen, sensorischen oder mentalen Fähigkeiten oder Mangel an Erfahrung und/oder Wissen benutzt werden, wenn sie beaufsichtigt oder bezüglich des sicheren Gebrauches des Gerätes unterwiesen wurden und die daraus resultierenden Gefahren verstanden haben. Kinder dürfen nicht mit dem Gerät spielen. Reinigung und Benutzer-Wartung dürfen nicht von Kindern ohne Beaufsichtigung durchgeführt werden.
- Bewahren Sie das Produkt außerhalb der Reichweite von Kindern auf.



ALLGEMEINE SICHERHEITSHINWEISE

- Fehlerhafte Elektroinstallation oder zu hohe Netzspannung können zu elektrischem Stromschlag führen.
- Schließen Sie das Produkt nur an, wenn die Netzspannung der Steckdose mit der Angabe auf dem Typenschild übereinstimmt.
- Schließen Sie das Produkt nur an eine gut zugängliche Steckdose an, damit Sie das Produkt bei einem Störfall schnell vom Stromnetz trennen können.

- Betreiben Sie das Produkt nicht, wenn es sichtbare Schäden aufweist oder das Netzkabel bzw. der Netzstecker defekt ist.
- Wenn das Netzkabel des Produkts beschädigt ist, muss es durch den Hersteller, seinen Kundendienst oder eine ähnlich qualifizierte Person ersetzt werden, um Gefährdungen zu vermeiden.
- Öffnen Sie das Gehäuse nicht, sondern überlassen Sie die Reparatur Fachkräften. Wenden Sie sich dazu an eine Fachwerkstatt. Bei eigenständig durchgeführten Reparaturen, unsachgemäßem Anschluss oder falscher Bedienung sind Haftungs- und Garantieansprüche ausgeschlossen.
- Betreiben Sie das Produkt nicht mit einer externen Zeitschaltuhr oder einem separaten Fernwirksystem.
- Tauchen Sie weder das Produkt noch das Netzkabel oder den Netzstecker in Wasser oder andere Flüssigkeiten.
- Fassen Sie den Netzstecker niemals mit feuchten Händen an.
- Ziehen Sie den Netzstecker nie am Netzkabel aus der Steckdose, sondern fassen Sie immer den Netzstecker an.
- Verwenden Sie das Netzkabel nie als Tragegriff. Halten Sie das Produkt, den Netzstecker und das Netzkabel von offenem Feuer und heißen Flächen fern.
- Verlegen Sie das Netzkabel so, dass es nicht zur Stolperfalle wird.
- Knicken Sie das Netzkabel nicht und legen Sie es nicht über scharfe Kanten.
- Verwenden Sie das Produkt nur in Innenräumen. Betreiben Sie es nie in Feuchträumen oder im Regen.
- Verwenden Sie das Produkt nie in der Nähe einer Feuerstelle.
- Verwenden Sie das Produkt nie in Bereichen, in denen Öl oder Wasser verspritzt werden könnte.
- Lagern Sie das Produkt nie so, dass es in eine Wanne oder in ein Waschbecken fallen kann.

- Greifen Sie niemals nach einem Elektrogerät, wenn es ins Wasser gefallen ist. Ziehen Sie in einem solchen Fall sofort den Netzstecker aus der Steckdose.
- Sorgen Sie dafür, dass Kinder keine Gegenstände in das Produkt hineinstecken.
- Wenn Sie das Produkt nicht benutzen, es reinigen oder wenn eine Störung auftritt, schalten Sie das Produkt immer aus und ziehen Sie den Netzstecker aus der Steckdose.
- Alle Steckdosen müssen den Sicherheitsvorschriften des jeweiligen Landes entsprechen.
- Ziehen Sie den Netzstecker aus der Netzsteckdose, bevor Sie das Produkt mit Wasser befüllen.
- Füllen Sie Wasser nur in den Wasserbehälter und niemals in die anderen Teile des Produkts.
- Bewegen Sie das Produkt nicht übermäßig, wenn sich viel Wasser im Wasserbehälter befindet. Wasser könnte in andere Teile des Produktes eindringen und das Produkt beschädigen.
- Stellen Sie das Produkt immer auf eine stabile und gerade Fläche.
- Verwenden Sie das Produkt nie ohne Wasser im Wasserbehälter.
- Verwenden Sie das Gerät vorzugsweise mit kühlem, abgekochtem oder destilliertem Wasser.
- Wechseln Sie regelmäßig das Wasser im Gerät, um das Gerät sauber zu halten.



WARNUNG! BRANDGEFAHR!

- Teile des Produkts werden während des Betriebs heiß und können bei unsachgemäßem Umgang Brände auslösen.
- Decken Sie das Produkt niemals ab. Dies kann einen Brand auslösen.

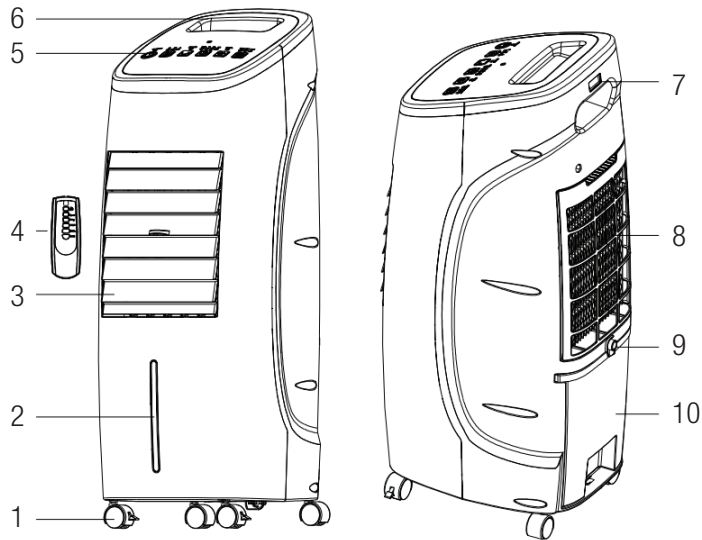


WARNUNG! VERLETZUNGSGEFAHR!

- Unsachgemäßer Umgang mit dem Produkt kann zu Verletzungen führen.
- Berühren Sie die heißen Teile des Produkts während des Betriebs nicht mit bloßen Fingern. Weisen Sie auch andere Benutzer auf die Gefahren hin!
- Beachten Sie, dass bestimmte Teile des Produkts auch nach dem Abschalten noch heiß sein können.
- Stecken Sie keine Hände, Finger oder Gegenstände in die Produktöffnungen. Weisen Sie insbesondere Kinder auf diese Gefahr hin.
- Transportieren und lagern Sie das Produkt stets aufrecht, niemals in Schräglage.
- Schalten Sie das Produkt aus und ziehen Sie den Netzstecker aus der Steckdose, bevor Sie das Produkt bewegen, reinigen oder Wasser einfüllen.

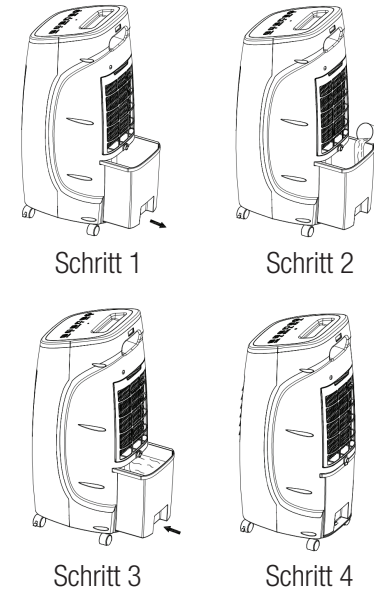
LIEFERUMFANG

Nehmen Sie alle Teile vorsichtig aus der Verpackung. Breiten Sie diese übersichtlich auf einem weichen Untergrund aus, sodass Sie den gesamten Lieferumfang gut erkennen können. Die folgenden Teile sind enthalten:



- | | |
|-------------------------|----------------------------|
| 1. Räder | 6. Fernbedienungshalterung |
| 2. Wasserlevel-Fenster | 7. Griff |
| 3. Luftstromauslass | 8. Filter |
| 4. Fernbedienung | 9. Wassertanksperrknopf |
| 5. Manuelles Bedienfeld | 10. Wassertank |

MONTAGE



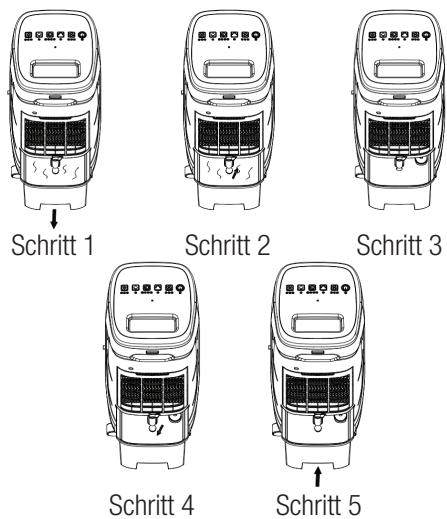
1. Entriegeln Sie den Knopf und ziehen Sie den Wassertank heraus.
2. Füllen Sie den Tank bis zur angezeigten Grenze mit Wasser.
3. Schieben Sie den Tank bis zum Ende in die Öffnung und verriegeln Sie den Knopf.
4. Sie können ein oder zwei Kühlpacks verwenden, um das Wasser im Tank weiter herunterzukühlen. Legen Sie diese hierzu einfach in den Wassertank. Die Verwendung von Kühlpacks ist optional und für den Betrieb des Gerätes nicht zwingend erforderlich.



REINIGUNG DES PRODUKTES

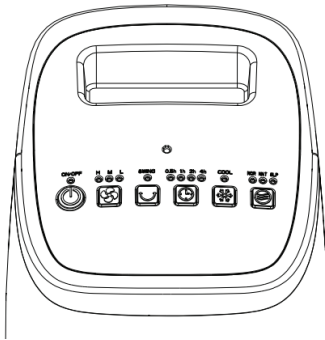
1. Ziehen Sie immer den Netzstecker aus der Steckdose, bevor Sie eine Reinigung durchführen.
2. Verwenden Sie ein leicht angefeuchtetes Tuch, um die Kunststoff- und Metalloberfläche zu reinigen.
3. Stellen Sie den Luftkühler niemals in Wasser oder eine andere Flüssigkeit.
4. Verwenden Sie niemals Benzin, Benzol oder andere Chemikalien zur Reinigung des Luftkühlers.
5. Wenn der Luftkühler über einen längeren Zeitraum nicht benutzt wird, lagern Sie ihn an einem trockenen Ort.

REINIGUNG DES WASSERTANKS



1. Entriegeln Sie den Knopf und ziehen Sie den Wassertank heraus.
2. Ziehen Sie den Stöpsel am Boden des Wassertanks heraus.
3. Lassen Sie das Wasser durch das Loch abfließen.
4. Versiegeln Sie es wieder mit dem Stöpsel.
5. Schieben Sie den Wassertank wieder zurück in die Öffnung und verriegeln den Knopf.

BEDIENUNG



um die Geschwindigkeit zu regeln.



um die Richtung des Luftstromes zu bestimmen.



um die Wasserkühlung zu regeln.



um die Stärke des Luftstromes zu variieren:
Standard/Natur/Schlafen.



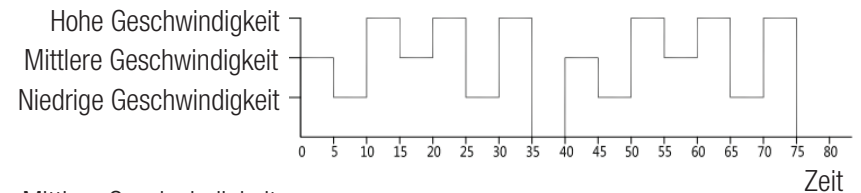
um den Timer auf einen Wert zwischen einer 1/2
Stunde und 7 1/2 Stunden zu stellen. Mit jedem
Drücken wird der Timer um eine 1/2 Stunde erweitert.



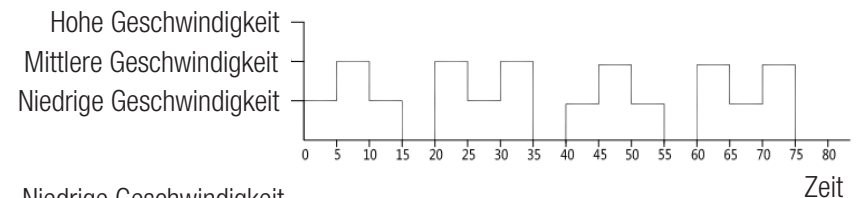
um den Ventilator ein- oder auszuschalten.

UMWELTMODUS

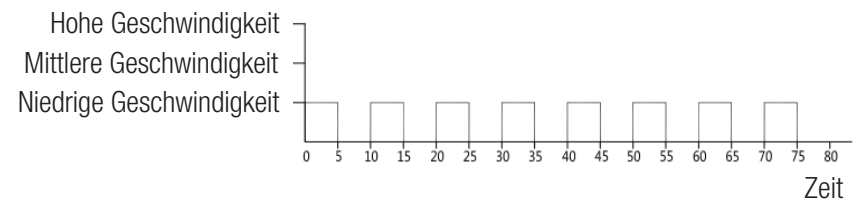
Hohe Geschwindigkeit



Mittlere Geschwindigkeit



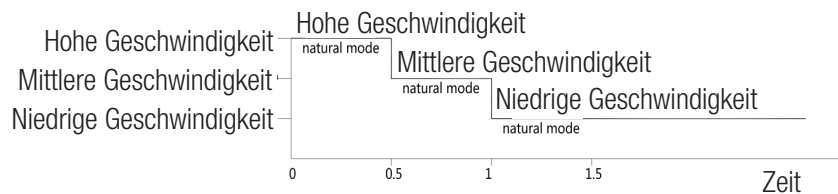
Niedrige Geschwindigkeit



SCHLAFMODUS

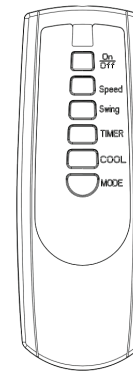
Im Schlafmodus verringert sich die Geschwindigkeitseinstellung jede 1/2 Stunde um eine Stufe bis zur niedrigsten Einstellung. Der Ventilator läuft dennoch bis zum Ende der Zeit/Ausschalten weiter.

SCHLAFMODUS



- Standard-Modus (MODE-Anzeigelampe leuchtet rot). Sie können die Geschwindigkeit jederzeit selbst einstellen.
- Umweltmodus (MODE-Anzeigelampe leuchtet grün).
- Wenn Sie die Einstellung HIGH (hohe Geschwindigkeit) gewählt haben, wechselt die Geschwindigkeit zwischen hoch, mittel und langsam.
- Wenn Sie MID (mittlere Geschwindigkeit) gewählt haben, wechselt die Geschwindigkeit zwischen mittel und langsam.
- Bei der Einstellung LOW (langsame Geschwindigkeit) wechselt das Gerät zwischen langsamer Geschwindigkeit und Auszeiten.
- Schlafmodus (MODE-Anzeigelampe erlischt).
- Wenn die Geschwindigkeitseinstellung HIGH gewählt ist: Der Ventilator läuft in den ersten 30 Minuten wie im "Umweltmodus" bei der Einstellung HIGH. Danach läuft der Ventilator 30 Minuten lang wie im "Umweltmodus" bei der Geschwindigkeitseinstellung MID. Für die verbleibende Zeit läuft der Ventilator wie im "Umweltmodus" auf der Einstellung LOW.

- Auf der Geschwindigkeitseinstellung MID: Der Ventilator läuft in den ersten 30 Minuten wie im "Umweltmodus" auf der Einstellung MID. In der restlichen Zeit läuft der Ventilator wie im "Umweltmodus" auf der Einstellung LOW.
- Auf der Geschwindigkeitseinstellung LOW: Der Ventilator wechselt wie im "Umweltmodus" zwischen niedriger Geschwindigkeit und Abschalten des Ventilators.



Die Bedienung des Gerätes über die Fernbedienung ist identisch mit der Bedienung über das Luftkühler-Bedienfeld.

- Stellen Sie sicher, dass die Batterien in der richtigen Richtung liegen.
- Benutzen Sie keine unterschiedlichen Batterien.
- Wechseln Sie bei jedem Austausch immer beide Batterien gleichzeitig.
- 2x AAA Batterien werden benötigt (nicht enthalten).

Die gebrauchten Batterien bitte angemessen entsorgen.



WARTUNGS- UND REINIGUNGSHINWEISE **VORSICHT! STROMSCHLAGEFAHR!**

- Reinigen Sie Ihr Produkt regelmäßig. Überprüfen Sie Ihr Produkt regelmäßig auf Schäden.
- Schalten Sie das Produkt aus und ziehen Sie den Netzstecker aus der Steckdose.
- Entnehmen Sie bei der Reinigung der Fernbedienung zuerst die Batterien.
- Lassen Sie das Produkt vollständig abkühlen.
- Reinigen Sie die Außenflächen des Produktes mit einem weichen, feuchten Tuch und bei Bedarf mit einer milden Seifenlösung.
- Aus Gründen der elektrischen Sicherheit darf das Produkt von innen niemals mit Wasser oder anderen Flüssigkeiten gereinigt oder gar in Wasser getaucht werden.
- Benutzen Sie keine Lösungsmittel, Benzin o. Ä. Das Produkt würde hierbei Schaden nehmen.
- Verwenden Sie auch keine aggressiven Reinigungsmittel, Bürsten mit Metall- oder Nylonborsten sowie keine scharfen oder metallischen Reinigungsgegenstände wie Messer, harte Spachtel und dergleichen. Diese können die Oberflächen beschädigen.
- Verwenden Sie zur Reinigung nur ein leicht angefeuchtetes, fusselreies Tuch.
- Lassen Sie das Produkt nach jeder Reinigung vollständig trocknen.
- Seien Sie vorsichtig, wenn Sie den Luftfilter erneuern. Fassen Sie niemals in das Innere des Produktes.

TECHNISCHE DATEN

Modellnummer	TX-AC03
Artikelnummer	238544
Betriebsspannung	220-240 V / 50 Hz
Nennleistung	60 W
Umgebungstemperatur	von 25° C bis 40° C
Schutzklasse	II
Schutzart	IPX0
Gewicht	5,5 kg
Batterietyp für die Fernbedienung	2x AAA

TECHNISCHE SPEZIFIKATIONEN

Bezeichnung	Symbol	Wert	Einheit
Maximaler Volumenstrom	F	5,18	m ³ /min
Ventilator-Leistungsaufnahme	P	54,1	W
Serviceverhältnis	SV	0,1	(m ³ /min)/W
Leistungsaufnahme im Bereitschaftszustand	PSB	0,48	W
Ventilator-Schalleistungspegel	LWA	61,71	dB(A)
Maximale Luftgeschwindigkeit	C	6,03	Meter/Sek.
Messnorm für die Ermittlung des Serviceverhältnis	EN ISO 5801:2008		
Kontaktadresse für weitere Informationen	Hellweg - Ihr Baufreund Einkaufsgesellschaft m.b.H Neubauzeile 102, A-4030 Linz		

ENTSORGUNG



Die Verpackungen bestehen aus umweltfreundlichen Materialien, die Sie über die örtlichen Recyclingstellen entsprechend den geltenden Vorschriften entsorgen können.



HINWEISE ZUM UMWELTSCHUTZ

Diese Kennzeichnung bedeutet, dass dieses Produkt nicht zusammen mit dem normalen Haushaltsmüll entsorgt werden darf. Damit die menschliche Gesundheit und die Umwelt aufgrund unkontrollierter Müllentsorgung keinen Schaden nehmen, recyceln Sie das Produkt auf verantwortliche Weise, sodass eine nachhaltige Wiederverwendung stofflicher Ressourcen vorangetrieben wird. Bedienen Sie sich zur Rückgabe Ihres Altgeräts bitte der Rückgabe- und Sammelsysteme oder wenden Sie sich an die Verkaufsstelle, bei der Sie das Produkt erworben haben. Dort wird dieses Produkt einem umweltfreundlichen Recycling zugeführt.

Kleine Elektroaltgeräte (Kantenlänge bis zu 25 cm) können bei Händlern mit einer Verkaufsfläche für Elektro- und Elektronikgeräte von mind. 400 m² oder Lebensmittelhändlern mit einer Gesamtverkaufsfläche von mind. 800 m², die zumindest mehrmals im Jahr Elektro- und Elektronikgeräte anbieten, unentgeltlich zurückgegeben werden. Größere Altgeräte können beim Neukauf eines Geräts der gleichen Geräteart, das im Wesentlichen die gleichen Funktionen wie das neue Gerät erfüllt, bei einem entsprechenden Händler kostenfrei zurückgegeben werden.

Entnehmen Sie vor der Entsorgung des Produkts sämtliche Batterien und Akkus sowie alle Lampen, die zerstörungsfrei entnommen werden können.

Wir weisen darauf hin, dass Sie für die Löschung personenbezogener Daten auf dem zu entsorgenden Produkt selbst verantwortlich sind.

CE KONFORMITÄTSERKLÄRUNG

Dieses Produkt erfüllt die geltenden europäischen und nationalen Richtlinien. Dies wird durch die CE-Kennzeichnung bestätigt (entsprechende Erklärungen sind beim Hersteller hinterlegt).

GARANTIEBESTIMMUNGEN

Im Falle eines Mangels, der während der Garantiezeit auftritt, wird HELLWEG gegen Rückgabe des Produktes und Vorlage des Kassenbons, nach eigenem Ermessen den Mangel entweder durch eine Reparatur beheben, im Austausch ein identisches oder vergleichbares Ersatzprodukt bereitstellen oder den Kaufpreis erstatten. Von der Garantie ausgenommen sind Akkus, Batterien und Verschleißteile sowie Mängel und Abnutzungserscheinungen, die durch gebrauchstüblichen Verschleiß, unsachgemäße Bedienung bzw. Reinigung oder vorsätzliche bzw. fahrlässige Beschädigung entstanden sind.

Voraussetzung für die Inanspruchnahme der Garantieleistung ist, dass dem Garantiegeber die Prüfung des Garantiefalls ermöglicht wird (z. B. durch Übergabe oder Einschicken der Ware). Es ist für die Beantragung der Garantieleistung ein Kassenbon vorzulegen bzw. eine Rechnungskopie der Warensendung beizufügen, damit HELLWEG prüfen kann, ob die Garantiefrist eingehalten worden ist. Ohne Kassenbon/Rechnungskopie kann die Garantieleistung abgelehnt werden.