

Konvektions-Heizgerät »Connect«
Bedienungs- und Montageanleitung



Dieses Produkt ist nur für gut isolierte Räume oder für den gelegentlichen Gebrauch geeignet.

Liebe Kundin, lieber Kunde!
Herzlichen Glückwunsch zum Kauf dieses Qualitätsproduktes. Dieses Produkt entspricht europäischen und nationalen Anforderungen. Um diese Anforderungen zu erhalten und die Konformität zu gewährleisten, bitten wir Sie, sich an diese Anweisung zu halten. Sie beinhaltet wichtige Informationen bzgl. der Bedienung und Montage dieses Produktes. Bitte bewahren Sie diese Anweisung zur späteren Verwendung auf.

⚠ Für Schäden, die durch unsachgemäße Bedienung entstehen sowie daraus resultierende Folgeschäden wird keine Haftung übernommen. Auch für Sach- oder Personenschäden durch nicht ordnungsgemäße Bedienung unter Nichtberücksichtigung der Sicherheitshinweise wird keine Haftung übernommen. Bitte nehmen Sie selbst aus Sicherheitsgründen keine Veränderungen an dem Produkt vor.

👤 Lesen Sie vor der Inbetriebnahme zuerst alle Sicherheitshinweise und Anweisungen aufmerksam durch. Versäumnisse bei der Einhaltung der Sicherheitshinweise können schwere Verletzungen verursachen. Bewahren Sie alle Sicherheitshinweise und Anweisungen für die Zukunft auf und übergeben Sie sie auch an einen möglichen Nachbesitzer.

Verwenden Sie das Produkt gemäß den in der Bedienungs- und Montageanleitung aufgeführten Anweisungen. Nicht empfohlene Arten und Weisen der Verwendung können ein Feuer, einen Kurzschluss und Personenschäden verursachen.

- Nach Entfernung der Verpackung stellen Sie sicher, dass das Heizgerät intakt ist. Verwenden Sie das Produkt im Zweifelsfall nicht.
- Überprüfen Sie vor dem Betrieb, ob das örtliche Stromnetz mit der auf dem Etikett angegebenen elektrischen Leistung des Produktes übereinstimmt.
- Stellen Sie sicher, dass die Stromversorgung der Steckdose, an die das Heizgerät angeschlossen ist, dem Typenschild auf dem Heizgerät entspricht und dass die Steckdose geerdet ist.
- Vermeiden Sie die Verwendung eines Verlängerungskabels, da dies zu Überhitzung und Brandgefahr führen kann.
- Schließen Sie andere Produkte nicht an die gleiche Steckdose wie das Heizgerät an.
- Halten Sie das Netzkabel vom Heizkörper fern.
- Wenn das Produkt nicht in Betrieb ist, ziehen Sie bitte den Stecker aus der Steckdose.
- Vor der Reinigung oder Wartung des Produktes muss der Stecker aus der Steckdose gezogen werden.
- Ziehen Sie immer den Netzstecker, wenn Sie das Heizgerät bewegen. Lassen Sie das Produkt nach Gebrauch ausreichend abkühlen, bevor Sie es anfassen.
- Ziehen Sie den Stecker nicht durch Ziehen am Netzkabel ab.
- Das Heizgerät darf nicht unmittelbar unter einer Steckdose platziert werden.
- Stellen Sie das Produkt nicht in der Nähe von brennbaren Oberflächen und Feuerquellen auf.
- WARNUNG:** Um eine Überhitzung zu vermeiden, darf das Heizgerät nicht abgedeckt werden.
- Decken Sie das Heizgerät niemals während des Betriebs ab. Es besteht Brandgefahr, wenn das Heizgerät abgedeckt wird.

- Verdecken oder versperren Sie keine der Wärmeaustrittsgitter oder die Lufteinlassöffnungen des Heizgerätes.
- Achten Sie immer darauf, dass sich das Heizgerät nicht in der Nähe von Vorhängen oder Möbeln befindet, da dies eine Brandgefahr darstellen kann.
- Stellen Sie das Heizgerät nicht auf Teppichen mit langem Flor.
- Achten Sie immer darauf, dass das Heizgerät auf einer festen, ebenen Fläche steht.
- Stellen Sie das Heizgerät nicht auf bewegliche Gegenstände oder instabile Oberflächen.
- Führen Sie keine Gegenstände durch den Wärmeauslass oder die Lufteinlassgitter des Heizgerätes.
- Stellen Sie dieses Heizgerät nicht in der Nähe von brennbaren Materialien, Oberflächen oder Substanzen auf, da Brandgefahr besteht.
- Der zu beheizende Raum sollte keine leicht entzündlichen Stoffe (z. B. Benzin, Lösungsmittel, Sprühkanister usw.) oder andere leicht entzündliche Stoffe (z. B. Holz oder Papier) enthalten.
- Halten Sie solche Materialien von dem Heizgerät fern. Brandgefahr!!!
- Verwenden Sie dieses Heizgerät nicht in der unmittelbaren Umgebung einer Badewanne, einer Dusche oder eines Schwimmbeckens. Stellen Sie das Heizgerät niemals so auf, dass es in die Badewanne oder einen anderen Wasserbehälter fallen kann.
- Um einen elektrischen Schlag zu vermeiden, verwenden Sie das Produkt niemals mit nassen Händen oder wenn sich Wasser am Netzkabel befindet.
- Das Produkt ist für den Hausgebrauch bestimmt. Verwenden Sie es nicht im Freien!
- Das Produkt darf nicht verändert werden.
- Wenn das Produkt beschädigt ist, verwenden Sie es nicht mehr.
- Betreiben Sie das Heizgerät nicht mit einem beschädigten Kabel oder Stecker oder nach einer Fehlfunktion, wenn das Heizgerät heruntergefallen ist oder es in irgendeiner anderen Weise beschädigt wurde.
- Ist das Netzkabel beschädigt, muss es umgehend durch den Hersteller, dessen Kundendienst oder eine ähnlich qualifizierte Person ersetzt werden, um eine Gefährdung zu vermeiden.
- Besondere Vorsicht ist geboten, wenn das Heizgerät in Bereichen verwendet wird, in denen sich Kinder oder Personen mit körperlichen oder geistigen Einschränkungen aufhalten.
- Dieses Produkt darf nicht von Personen (inkl. Kindern) mit reduzierten physischen, sensorischen oder mentalen Fähigkeiten oder einem Mangel an Erfahrung und/oder Wissen benutzt werden. Es sei denn, sie werden beaufsichtigt und wurden bezüglich des sicheren Gebrauchs des Produktes unterwiesen und haben die daraus resultierenden Gefahren verstanden.
- Kinder sollten beaufsichtigt werden, um sicherzustellen, dass sie nicht mit dem Produkt spielen.
- Verwenden Sie dieses Produkt nicht mit automatischen Programmiergeräten, Zeitschaltern oder ähnlichen Produkten.
- Verwenden Sie das Heizgerät nur für den genannten Zweck, nämlich als Heizkörper für den Hausgebrauch. Verwenden Sie es nicht für andere Zwecke, da die unsachgemäße Verwendung gefährlich werden kann.

Lieferumfang

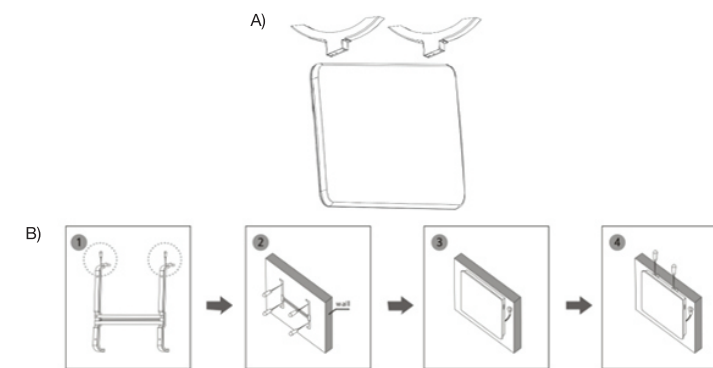
Nehmen Sie alle Teile vorsichtig aus der Verpackung. Breiten Sie diese übersichtlich auf einem weichen Untergrund aus, sodass Sie den gesamten Lieferumfang gut erkennen können. Die folgenden Teile sind enthalten:



Teil	Beschreibung	Menge
A	Konvektions-Heizgerät	1
B	Fernbedienung	1
C	Standfüße	2

Montage

- Das Produkt kann sowohl hingestellt als auch an die Wand montiert werden.
- Möchten Sie das Produkt hinstellen, befestigen Sie die Standfüße gemäß Abschnitt A).
- Möchten Sie das Produkt an der Wand montieren, folgen Sie bitte den Montageschritten 1 bis 4 unter Abschnitt B).
- Achten Sie auf ausreichenden Abstand zwischen dem Produkt und anderen Objekten.
- Platzieren Sie keine Gegenstände unter Steckdosen!
- Das Produkt hat die Schutzart IP24.
- Vermeiden Sie, dass das Produkt mit Wasser in Berührung kommt.

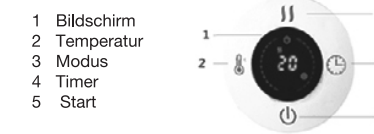


Bedienung

- Stellen Sie das Produkt auf eine ebene, stabile Oberfläche.
- Schalten Sie den Thermostatknopf aus.
- Stecken Sie den Netzstecker des Produktes in eine geeignete Steckdose.
- Durch Drehen des Thermostatgriffs im oder gegen den Uhrzeigersinn stellen Sie die gewünschte Temperatur ein. Stellen Sie für eine schnelle Erwärmung des Raums den Thermostatgriff auf die maximale Stufe. Sobald die gewünschte Temperatur erreicht ist, drehen Sie den Thermostatgriff gegen den Uhrzeigersinn, bis Sie ein Klicken hören. Die Heizelemente schalten sich aus. Die Kontrollleuchte ist ebenfalls aus.
- Das Produkt schaltet sich automatisch ein, wenn die Temperatur sinkt und schaltet sich automatisch aus, wenn die Temperatur steigt.
- Wenn das Produkt längere Zeit nicht benutzt wird, schalten Sie das Produkt aus und ziehen Sie den Netzstecker.

Bedienfeld und Fernbedienung

Die am Produkt befindlichen Touchscreen-Tasten entsprechen den folgenden Fernbedienungsfunktionen:



Temperatur

Drücken Sie die Taste, um die gewünschte Temperatur von 5° C bis 40° C auszuwählen.

Modus

Drücken Sie „Modus“, um die Leistung bei niedrigen oder hohen Temperaturen zu regeln.

Timer

Die Timer-Funktion kann so eingestellt werden, dass das Produkt zum gewünschten Zeitpunkt gestartet oder gestoppt wird. Das Zeitintervall beträgt zwischen 1 bis 24 Stunden.

Start

Um das Produkt einzuschalten, drücken Sie auf Power. Der obere Teil des Displays zeigt die Temperatur an.

Betriebsgeräusche

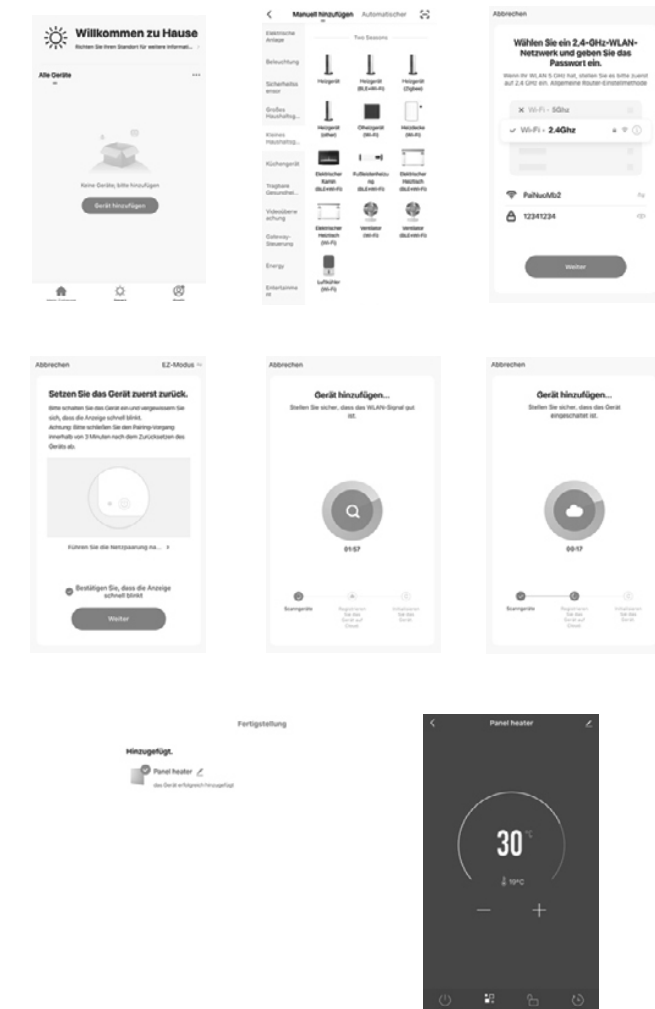
Das Produkt gibt bei jeder BetriebsEinstellung einen Piepton aus.

Verbindung über WIFI

- Scannen Sie mit Ihrem Telefon den folgenden QR-Code oder suchen Sie in Ihrem App-Store nach „TuyaSmart“.
- Wählen Sie Ihr Land, geben Sie Ihre Handynummer/E-Mail-Adresse ein und tippen Sie auf „Verifizierungscode abrufen“, um eine E-Mail mit dem Verifizierungscode zu erhalten.
- Geben Sie den Verifizierungscode in die TuyaSmart-App ein und tippen Sie auf „Anmelden“.
- Schalten Sie das Produkt ein und stellen Sie sicher, dass sich das Produkt mit einem WLAN-Netzwerk verbinden kann. Die Anzeigelampe blinkt schnell. Wenn die Anzeigelampe nicht schnell blinkt, drücken Sie bitte 5 Sekunden lang die Taste „🏠“. Das Produkt ertönt. Öffnen Sie die App und tippen Sie auf „Gerät hinzufügen“.



- Drücken Sie in der oberen rechten Ecke auf „+“.
- Wählen Sie „Alle Geräte“.
- Wählen Sie „Heizung“.
- Drücken Sie die „Bestätigungsanzeige blinkt schnell“, wenn die Anzeigelampe am Produkt schnell blinkt.
- Geben Sie Ihr WIFI-Passwort ein und bestätigen Sie dieses.
- Warten Sie bis sich die App mit dem Produkt verbunden hat und die Verbindung erfolgreich hergestellt wurde.

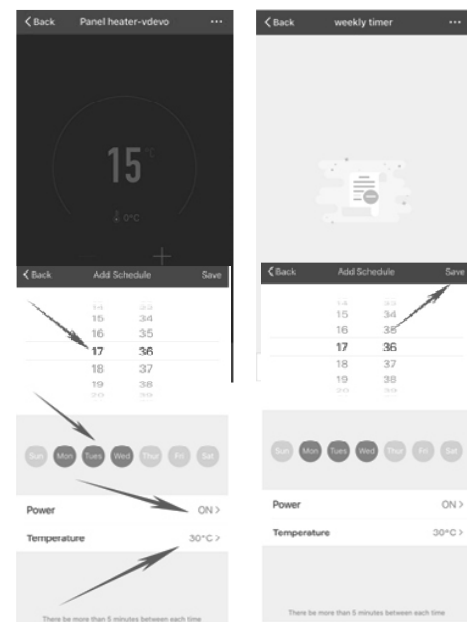


Bedienung über WIFI- oder 4G LTE-Umgebung

- Sie können das Produkt mobil über eine WIFI- oder 4G LTE-Umgebung bedienen.

Timer-Einstellung „Wöchentlicher Timer“

- Um einen wöchentlichen Timer einzustellen, wählen Sie die Schaltfläche „Wöchentlicher Timer“.
- Drücken Sie auf „Zeitplan hinzufügen“ um Ihren eigenen Zeitplan zu erstellen.
- Sie können nun den Timer für die ausgewählte Woche einstellen. Bitte beachten Sie, dass die von Ihnen eingestellte Temperatur höher als die jeweilige Umgebungstemperatur sein muss, damit das Produkt fehlerfrei funktioniert.
- Um Ihre Einstellungen zu überprüfen oder zu ändern, drücken Sie die Taste „Zurück“ in der oberen linken Ecke.
- Drücken Sie nach der Erstellung des Zeitplans die Taste „Speichern“ in der oberen rechten Ecke, um diese Timer-Einstellung zu speichern.



Reinigung und Wartung

- Trennen Sie das Produkt vor der Reinigung immer vom Stromnetz.
- Lassen Sie das Produkt vollständig abkühlen.
- Reinigen Sie die Außenseite des Heizgeräts durch Abwischen mit einem feuchten Tuch und trocknen Sie es mit einem weichen Tuch ab.
- Verwenden Sie keine Wachse oder Polituren, da diese mit dem Heizgerät reagieren und Verfärbungen verursachen können.

Aufbewahrung

- Bewahren Sie den Karton auf, damit Sie das Produkt sicher verstauen können, wenn Sie es nicht verwenden.
- Reinigen Sie das Produkt gemäß den oben genannten Reinigungsanweisungen.
- Legen Sie das Produkt und die Räder in die Originalverpackung und lagern Sie sie an einem kühlen und trockenen Ort.
- Wenn Sie das Produkt komplett montiert lagern, achten Sie darauf, es abzudecken, um es vor Staub zu schützen.

Entsorgung

Diese Verpackungen bestehen aus umweltfreundlichen Materialien, die Sie über die örtlichen Recyclingstellen entsprechend den geltenden Vorschriften entsorgen können.

Entsorgung des Elektrogerätes

Dieses Elektrogerät darf nicht im normalen Hausmüll entsorgt werden. Entsorgen Sie das Gerät über einen zugelassenen Entsorgungsbetrieb oder über Ihre kommunale Entsorgungseinrichtung. Beachten Sie die aktuell geltenden Vorschriften. Setzen Sie sich im Zweifelsfall mit Ihrer Entsorgungseinrichtung in Verbindung.

Erforderliche Angaben zu elektrischen Einzelraumheizgeräten

Modellkennung(en):					
Angabe	Sym-bol	Wert	Einheit	Angabe	Einheit
Wärmeleistung					
Nur bei elektrischen Speicher-Einzelraumheizgeräten: Art der Regelung der Wärmezufuhr					
nennwärme-leistung	P _{nom}	1,0	kW	manuelle Regelung der Wärmezufuhr mit integriertem Thermostat	Nein
mindestwärme-leistung (Richtwert)	P _{min}	0,001	kW	manuelle Regelung der Wärmezufuhr mit Rückmeldung der Raum- und/oder Außentemperatur	Nein
maximale kontinuierliche Wärmeleistung	P _{max,c}	1,0	kW	elektronische Regelung der Wärmezufuhr mit Rückmeldung der Raum- und/oder Außentemperatur	Nein
hilfsstromver-brauch				Wärmeabgabe mit Gebläse Unterstützung	Nein
bei Nennwärme-leistung	eI _{max}	0	kW	Art der Wärmeleistung/Raumtemperaturkontrolle	
bei Mindestwärme-leistung	eI _{min}	0	kW	einstufige Wärmeleistung, keine Raumtemperaturkontrolle	Nein
im Bereitschafts-zustand	eI _{SB}	0,001	kW	zwei oder mehr manuell einstellbare Stufen, keine Raumtemperaturkontrolle	Nein
				Raumtemperaturkontrolle mit mechanischem Thermostat	Nein
				mit elektrischer Raumtemperaturkontrolle	Ja
				elektronische Raumtemperaturkontrolle und Tageszeitregelung	Nein
				elektronische Raumtemperaturkontrolle und Wochentags Regelung	Ja
Sonstige Regelungsoptionen					
				Raumtemperaturkontrolle mit Präsenzerkennung	Nein
				Raumtemperaturkontrolle mit Erkennung offener Fenster	Nein
				mit Fernbedienungsoption	Ja
				mit adaptiver Regelung des Heizbeginns	Nein
				mit Betriebszeitbegrenzung	Nein
				mit Schwarzkugelsensor	Nein
Kontaktangaben	HELLWEG – Ihr Baufreund Einkaufsgesellschaft m.b.H., Neubauzelle 102, A-4030 Linz				

Technische Daten

Hersteller:	Cixi Painuo Electrical Appliance Co., Ltd. No.255, Luyuan 1st Road, Chongshohu Town, Cixi City, Ningbo, Zhejiang - CHINA
Produktbezeichnung:	Heizlüfter
Maße:	BxHxT ca. 60x43x24 cm
Modellnummer:	PN1000AL WIFI
Betriebsspannung	220-240 V~ 50-60 Hz
Nennleistung	1.000 W
Schutzart	IP24
kabellose Verbindung	Wi-Fi
Betriebsfrequenz	802.11b, 802.11g and 802.11n (HT20): 2412MHz-2472MHz
Antenna Type	Leiterplattenantenne
Antennengewinn	2 dBi
äquivalente isotrope Strahlungsleistung (gemessener max. Mittelwert)	17,30 dBm

Konformitätserklärung

Dieses Produkt erfüllt die geltenden europäischen und nationalen Richtlinien. Dies wird durch die CE-Kennzeichnung bestätigt (entsprechende Erklärungen sind beim Hersteller hinterlegt).

Hiermit erklärt HELLWEG – Ihr Baufreund Einkaufsgesellschaft m.b.H., dass die Funktechnologie des Typs **PN1000AL WIFI** mit der Richtlinie 2014/53/EU konform ist.

Art.-Nr. 272675

Hergestellt für:
HELLWEG – Ihr Baufreund
Einkaufsgesellschaft m.b.H.
Neubauzelle 102
A-4030 Linz

Unsere Garantiebestimmungen
finden Sie auf folgenden Webseiten:
- hellweg.de/garantie
- baywa-baumarkt.de/garantie
- hellweg.at/garantie